

## Základní technické údaje

Předlohou pro tuto plastickou stavebnici byly osobní vozy řady Ce a Ci, po přeznačení v roce 1957 na Be a Bi. Vozy byly vyráběny od roku 1916 až do roku 1936. Staly se jednou z nejpčetnějších řad u ČSD. Vyřazovány byly v průběhu 70. let, kdy byly nahrazovány vozy nových konstrukcí. Dnes je již můžete spatřit při slavnostních jízdách historických souprav. Předchůdci těchto vozů byly podobné osobní vozy, měly však menší rozvor, jen 7 m. Vozy Be a Bi jsou typické české vozy, jejichž základem byla rakouská konstrukční škola. Vozy jednotlivých sérií se od sebe liší řadou různých detailů, základní stavba a konstrukce spodků však zůstala.

Základní rozměry:

Délka přes nárazníky 13320 mm

Šíře 3000 mm

Výška 3855 mm

Rozvor náprav 8000 mm

nejvyšší povolená rychlost 80 km/hod.

## Návod ke stavbě modelu Be, Bi.

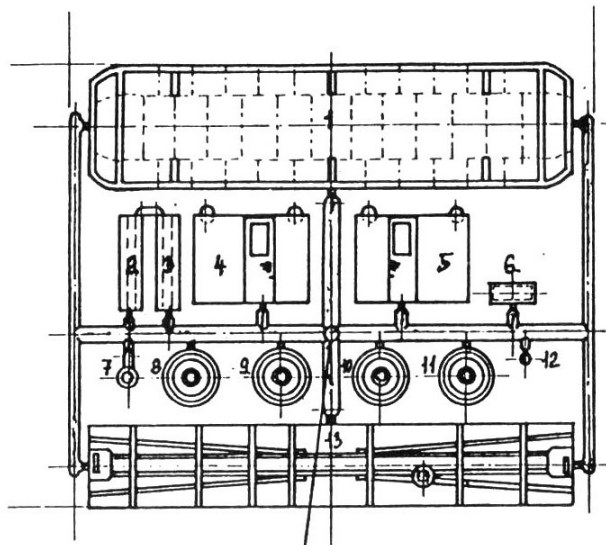
Před zahájením stavby modelu si řádně prostudujeme návod ke stavbě, popis jednotlivých dílů a schéma sestavení modelu. Též se rozhodnete, jaký typ vozu postavíte. Připravte si potřebné nářadí, též ocelový drátek  $\varnothing$  0,3 mm dlouhý, asi 10 cm a zátěž do vozu. Pro oddělování jednotlivých dílů od vtoků z rámečků použijte skalpel či ostrý nůž, k případnému začistění použijte jemný smírek, případně pilníček. Při pečlivém odříznutí není potřeba dalšího začistění. Lepidla používáme běžná na plastické stavebnice, např. Plastikfix, Contacta - Revell, Styrofix, Lepí M. S lepidly pracujte opatrně, nanášejte je štětečkem jen na styčné plochy lepených dílů v potřebném množství, aby lepidlo nevytékalo na viditelné plochy. Po slepení a zaschnutí, případném začistění, provedeme nátěr jednotlivých sestav. Střechu šedivou - pozor, čela střechy jsou zelená, skříň vozu je zelená, podvozek zůstane černý, rámy oken jsou tmavě žluté. Nátěr modelu lze provést barvami Revell, které koupíte v modelářské prodejně, zkušenější mohou model nastříkat nitrobarvou, vyžaduje to však zkušenost. Pro orientaci uvádíme čísla barev, REVELL šedá č. 64, zelená č. 29, žlutá č. 24, nitrobarvy ve spreji šedá 016, zelená tundra 5345, lze však použít další odstíny, podle Vašeho uvážení. Popis modelu zhotovíme žlutou nebo bílou tuší. Výhodné je použít bílý Propisot, velikost 2 mm. Lze však použít

i vhodně zředěné temperové barvy. Bílé nápisy požlutíme lehkým „tupováním“ žlutým fixem. Nápisy doporučujeme fixovat transparentním lakem. Popisujeme zlehka „džámským“ nebo trubičkovým perem. Popisujeme stojacím písmem typu ČSD. Velikost musí odpovídat II, popis má být čitelný - ČSD, vozová třída 1, 2, ostatní popis zhotovíme jen naznačením čárkou či tečkami. Popisování si předem zkuste na stejném barevném podkladě! Popisem můžete mnoho pokazit z Vaší výsledné práce a pečlivost se vyplatí. Popis a jeho rozmístění je patrné z obrázku.

## Stavební postup

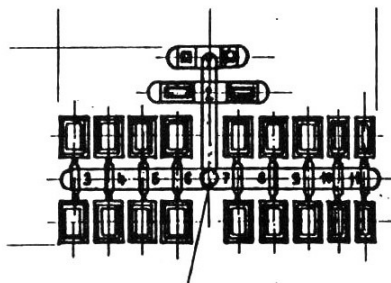
Nejprve oddělíme z rámečků díly č. 22, 13, 11 a 9, 14, díly č. 9 a 14 tvoří dvojkolí. Po očištění vtoků nasadíme na osičku obě kolečka, dvojkolí dáme do svislé polohy proti otvoru v podložce, kterou jsme si připravili, nyní opatrně dotlačíme kolečka až k osazení na osičce. Nyní přistoupíme k sestavení dílů č. 22, 13, 11 k dílu č. 22 - podlahy vozu nasadíme č. 13 - bok rámu, potom vložíme dvojkolí, opatrně zkusíme, zda je dobře uloženo (musí jít zlehka, nesmí vypadávat). Necháme podlahu a boky zaschnout, potom začistíme čelo podlahy a přilepíme díl č. 11 - čelo rámu s nárazníky, ubáíme, aby nárazníky byly v rovině. Připravíme si díly č. 1, 2 a slepíme skříň vozu, tu nasadíme bez lepidla na podvozek, aby byla zaručena pravouhlost vozové skříň. Nyní dle Vašeho rozhodnutí připravíte díly č. 2, 3, 4 a sestavíte představek vozu Be, díly č. 6, 8, 16, patří vozu Bi, zábradlí opatrně oddělíme a začistíme. Díl č. 8 - zábradlí na plošiny Be, rozřízneme příčně na polovinu, před přilepením upravíme délku podle potřeby. Č. 16 - plošinu též začistíme včetně nálitku čísla. Díly č. 6, 8, 16 přilepíme až po natření a přilepení skříň vozu k podvozku. Pokud stavíte vůz Be, je výhodné před přilepením představek ke skříni vozu, nasadit natěchu č. 15 - střechu, tím docílíte přesné osazení představek. Takto sestavenou skříň vozu natřeme či nastříkáme. Na podvozek nalepíme díly podle obrázku č. 12 - držáky baterie, č. 19 - skříň baterie, č. 21 - vývod WC, č. 20 - dynamo, č. 7 - schody. Pro uchycení spřáhla zhotovíme z ocelového drátku  $\varnothing$  0,3 mm (není dodáván) úchytný drátek podle náčrtku na obrázku, který přilepíme či zalavíme, tak jako u vozů II. Pro jízdu na kolejišti je nutné doplnit zátěž vozu cca 1,5 g, může to být kousek plechu o rozměru 18 x 84 mm, který přilepíme na podvozek.

Nyní slepíme skříň vozu s podvozkiem a přilepíme střechu, musíme mít již vlepené okna, skříň vozu musí být již natřena, stejně jako střecha. Podvozek vozu musí být též doplněn o detaily. Pokud stavíte vůz Be, stačí dolepit zábradlí



**Seznam vylišovaných dílů:**

- |                          |                      |
|--------------------------|----------------------|
| 15) střecha              | 20) dynamo           |
| 16) podlaha plošiny f.Bi | 21) vývod WC         |
| 17) čelo f.Bi pravé      | 22) podlaha podvozku |
| 18) čelo f.Bi levé       |                      |
| 19) skřín baterie        | 8,9,10,11) kolo      |



**Seznam vylišovaných dílů:**

- |                       |       |
|-----------------------|-------|
| 23) okna do čela f.Be | 2 ks  |
| 24) okna do čela f.Bi | 2 ks  |
| 25) okna boční        | 14 ks |
| 26) okna dveří f.Be   | 4 ks  |

1. XI. 2000

