

## Základní technické údaje

Výrobce 4nápravového kotlového vozu Uachs/Ra 340 hl byla od roku 1975 do roku 1980 Vagónka Tatra Studénka. Je určen na přepravu kyseliny solné.

V dalším průběhu let došlo k jeho inovaci a objem se zvýšil na 460 hl.

V roce 1987 byla celá výroba předána do Vagónky Poprad. Vůz je v současné době v provozu na našich železnicích.

**S e z n a m d í l ů :** Vylisek A - 2 ks, vylisek B - 1 ks, obtis popisu 1 ks

## Návod ke stavbě

Dříve, než začnete se stavbou modelu, prostudujte si stavební návod a připravte si modelářské nářadí. Budete potřebovat nůžky, ostrý nůž, brusný papír, skalpel, pinzetu, sadu štětců k barvení modelu, dřevěné prkénko a pracovní desku. Stavbu si ulehčíte použitím různých gumových nití, kolíčků na prádlo a samolepící pásky Isolepa.

Součásti oddělujte od vtoků bezprostředně před jejich použitím, zabráníte tak ztrátě drobných dílů. Jednotlivé vylisky oddělujte od vtoků ostrým nožem nebo nůžkami. Drobné otřepy vzniklé lisováním zarovnejte ostrým nožem nebo skalpelem. Slepované díly si předem vyzkoušejte sestavit nasucho, případně dolícuňte. K lepení je nejvhodnější lepidlo Styrofix nebo Lepí M. Kvalitní lepidlo si můžete také zhotovit sami, rozpustíte-li drobné úlomky vtoků v toluenu. Čím více úlomků rozpustíte, tím bude lepidlo hustší a obráceně. S lepidlem pracujte opatrně, neboť je prudkou hořlavinou a výpary ve větší koncentraci škodí zdraví. Lepidlo nanášejte pouze na styčné plochy lepených dílů. Dostane-li se lepidlo na vnější plochy, naleptá je, což má nepříznivý dopad na konečný vzhled modelu. Slepované díly nechte vždy dostatečně dlouho zaschnout a podle potřeby použijte k jejich sepnutí gumová vlákna nebo kolíčky na prádlo. Modely zásadně vybarvujte barvami, které neleptají polystyrén. Vhodné jsou barvy Unicol Model nebo Revell. Se stavbou nespěchejte a pracujte pečlivě. Konečný vzhled modelu závisí jen na vás.

## Stavební postup

- 1) K základnímu rámu 16 přilepte postranice rámu 2 a čelníky rámu s nárazníky 14
- 2) Připravte si ocelový drátek  $\varnothing 0,3$  mm (není dodáván) a zhotovte z něho úchytný drát dle obrázku. Zatavte ho tak, jak je znázorněno. Dbejte při tom aby kolík nebyl po roztavení vyšší než 1 mm.

- 3) Boky podvozku 13 přilepte k rámu podvozku 8 a srovnejte s vrchní hranou rámu.
- 4) Zamáčknutím na osu kol 9 a osy 7 vznikne soukolí, které zasaďte do podvozku. Dbejte při tom na to, aby šlo se soukolím snadno otáčet.
- 5) Do podvozku vlepte otočný čep podvozku 3.
- 6) Z dílů 5 a 6 sestavte podstavce kotle, které po slepení přilepte na rám podvozku. Umístěte je podle obrázku. Čelo podstavce nad příčkou rámu.
- 7) Slepením dvou dílů 1 získáme kotel cisternového vozu.  
POZOR, před slepením umístěte do kotle závaží cca 15 g např. modelovací hmotu, kovovou zátěž apod.
- 8) Kotel cisterny přilepte na podstavce.
- 9) Na základní rám přilepte brzdářskou plošinu 31 a schody 12.
- 10) Rozhodněte se pro některou ze dvou variant s brzdářskou budkou nebo bez budky. Pro typ bez budky přilepte zadní zábradlí 21 a zábradlí k brzdářské plošině 27 podle obrázku.  
Pro typ s budkou slepte z dílů 23, 29, 24, 30 brzdářskou budku.
- 11) Podle obrázku přilepte ruční brzdu 4, pro typ s budkou je ji nutno zkrátit.
- 12) Přilepte na boky vozu tabule, viz obrázek.
- 13) Na cisternu nalepte plnicí hrdla 18 a 19. Při lepení dodržte rozměry z obrázku.
- 14) Slepте jednu lávku s příčným zábradlím, vystředte na kotel a dolepte druhou lávku.
- 15) K lávce a bočnici rámu přilepte žebříky. Při lepení dbejte na dodržení kolmosti žebříku.

## PRACOVNÍ POSTUP S OBTISKEM

1. Obtisk připíchni pomocí 4 špendlíků doprostřed kousku lepenky formátu asi A4 (nejlépe kus krabice) potištěnou stranou nahoru.
2. Bezbarvým lakem na nábytek ve spreji, který dostaneš koupit v Drogerii - barvy - laky, přestříkni celý obtisk slabou souvislou vrstvou laku. Stříkej ze vzdálenosti asi 50 cm velmi jemně, nejlépe ve dvou vrstvách (druhou vrstvu asi po 10 minutách).
3. Lak nechej zaschnout asi 30 minut a pak můžeš s obtiskem pracovat jako s klasickým snímácím obtiskem, tj. vyřízni skalpelem nebo vystřihni příslušný nápis s co nejmenším okrajem, dej do vody a po odvlhnutí jej s papírku sejmí normálním způsobem na příslušné místo na modelu.

Poznámka: Bezbarvý lak na nábytek dostaneš koupit ve dvou provedeních, matný a lesklý. Druh, který použiješ, musíš volit podle toho, jakou barvu použiješ

na nátěr vagónku. Budeš-li barvit barvami Humbrol nebo Revell (matnými), pou-  
žij lak matný, použiješ-li barvy Unicol-model, použij lak lesklý.

#### Nátěry

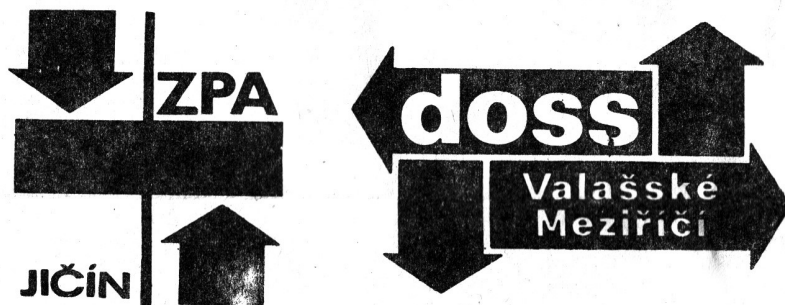
Černě (1999) - podvozky, spodek vozu, brzdový mechanismus, plošina, stupačky,  
nápisové tabule, zábradlí, souprava vzduchotechniky.

Šedě (0110) - vnější nátěr kotle s příslušenstvím.

Červeně (8140) - kryt výpusti, rukojeť kliky ruční brzdy.

Bíle (1000) - všechny nápisy.

- o - o - o -



Milí modeláři!

Návod byl vypracován ve spolupráci s Klubem železničních modelářů v Hradci  
Králové. Přesto, že věnujeme velkou pozornost kompletaci našich stavebnic,  
nemůžeme zcela vyloučit případné přehlédnutí drobného nedostatku. Oprávněné  
reklamace Vám vyřídíme na základě vyplněného kontrolního kupónu.

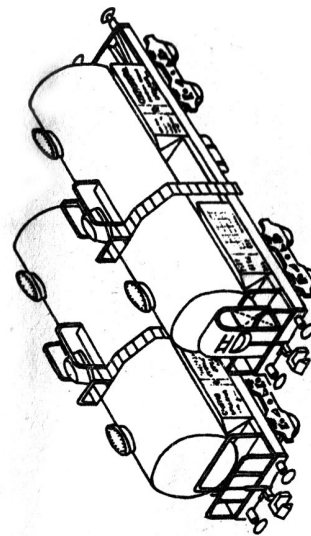
Předem Vám děkujeme za pochopení

ZPA, KONĚVOVA 304,  
506 11 JIČÍN

Pracujte pečlivě, nespěchejte, dokonalý vzhled modelu záleží jen na Vás.  
Hodně zdaru při stavbě modelu a vždycky  
na zelenou při jízdě Vám přeje

ZPA JIČÍN

ZPA TRUTNOV, státní podnik, závod JIČÍN



## KONTROLNÍ KUPÓN

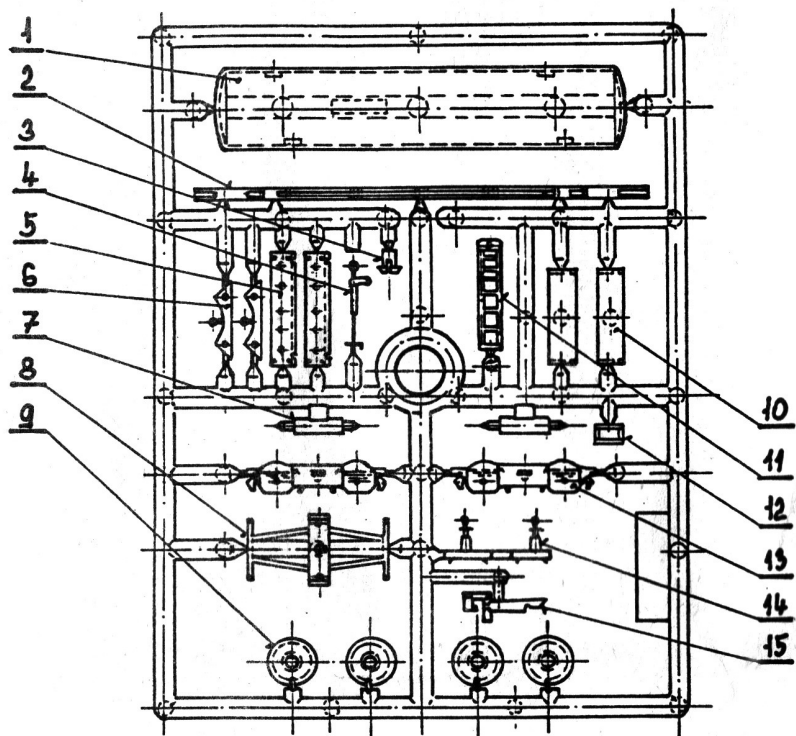
Ve stavebnici schází:

.....  
číslo součástky    název součástky

.....  
Adresa odesílatele

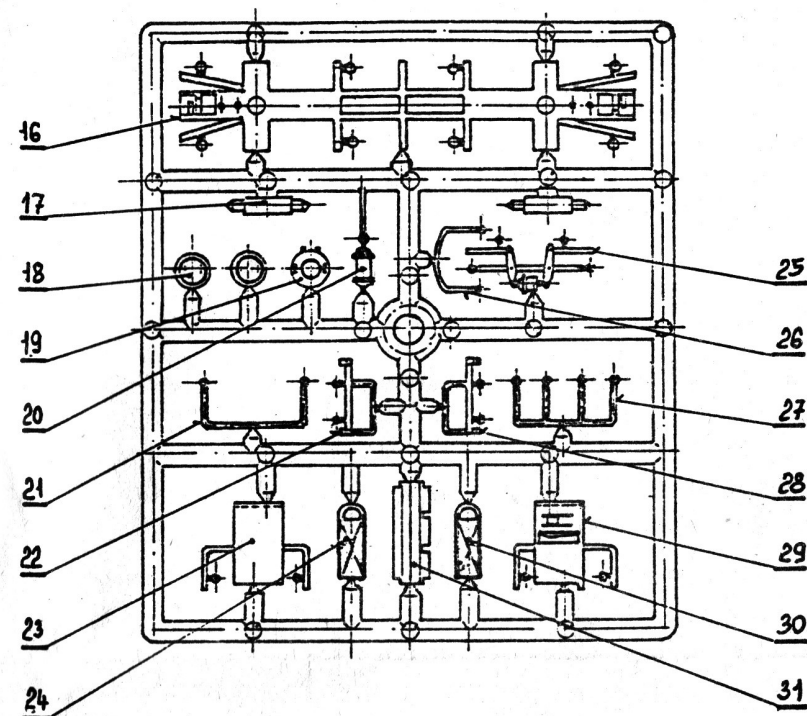
.....  
.....

.....  
Bez tohoto kontrolního kupónu ne-  
bude reklamace vyřízena!



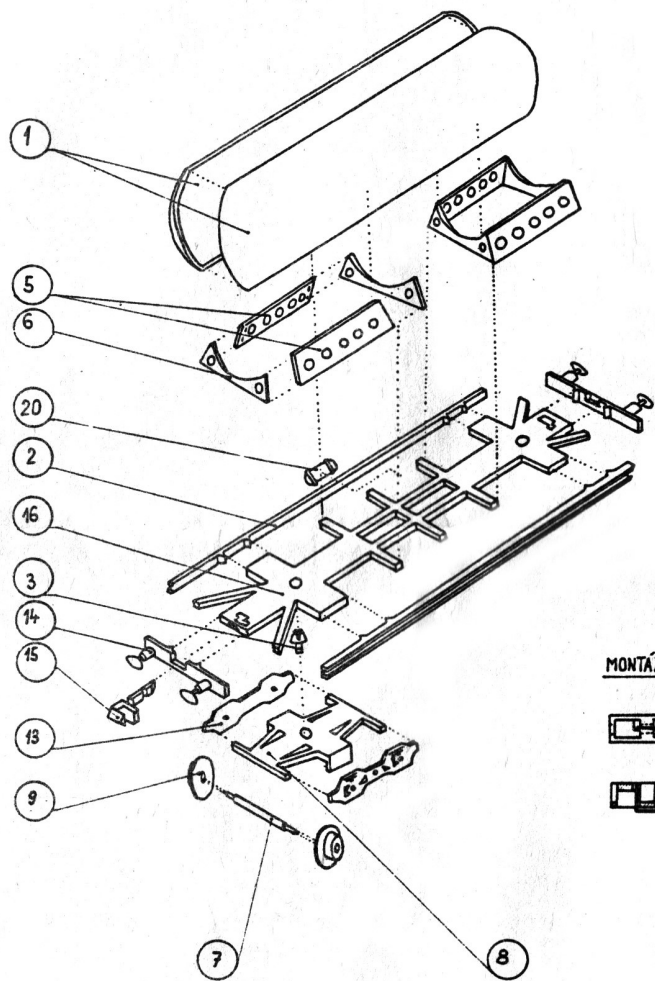
### Seznam vyliisovaných dílů:

1 - 1/2 cisterny	9 - kolo 4x
2 - postranice rámu	10 - tabule 2x
3 - otočný čep podvozku	11 - žebřík
4 - ruční brzda	12 - schody
5 - bok podstavce kotle 2x	13 - bok podvozku 2x
6 - čelo podstavce kotle 2x	14 - čelník rámu s nárazníky
7 - osa 2x	15 - spřáhlo
8 - rám podvozku	



### Seznam vyliisovaných dílů:

16 - základní rám	25 - brzdový válec - armatura
17 - osa 2x (náhradní)	26 - zábradlí na lávce - příčné
18 - plnicí hrdlo I 2x	27 - zábradlí k brzdařské plošině
19 - plnicí hrdlo II	28 - lávka pravá
20 - vzduchová jímka	29 - zadní stěna budky se zábradlím
21 - zábradlí zadní	30 - dveře budky pravé
22 - lávka levá	31 - brzdařská plošina
23 - přední stěna budky se zábradlím	
24 - dveře budky levé	



**MONTÁŽ PRUŽINY**

